



## MRI: Defecografía por resonancia

### *Cómo prepararse y qué esperar*

*Este folleto explica cómo prepararse y qué esperar cuando se realiza una defecografía por resonancia magnética.*

### ¿Qué es una resonancia magnética?

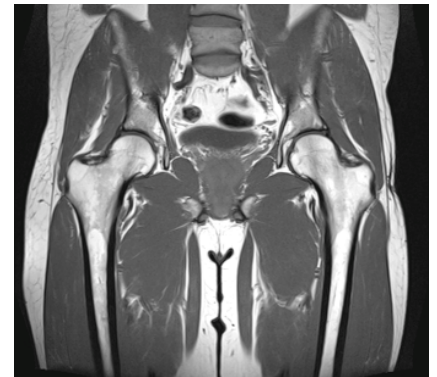
La *resonancia magnética* (MRI) es una forma de tomar imágenes de sus órganos y tejidos internos. Utiliza ondas de radio y un fuerte imán para proporcionar imágenes claras y detalladas.

La resonancia magnética ayuda a su proveedor de atención médica a decidir qué tratamiento es mejor para su afección médica.

### ¿Qué es una defecografía por resonancia magnética?

Una *defecografía por resonancia magnética* nos ayuda a ver qué tan bien están funcionando sus músculos pélvicos. Estos son los músculos que controlan las deposiciones y otras funciones. Este examen puede ayudarnos a comprender la causa de sus síntomas.

En la mayoría de las imágenes de resonancia magnética, tomamos al menos 4 series de imágenes. Cada serie dura entre 2 hasta 6 minutos y muestra una sección transversal (corte) de su pelvis.



*Esta imagen fue tomada durante una defecografía por resonancia magnética.*

### Por su seguridad

#### Revisión de salud

Necesitamos saber acerca de ciertas **afecciones a su salud** antes de la resonancia magnética. Avísenos si:

- Tiene problemas en el hígado o en los riñones
- Recibe diálisis
- Necesita un trasplante de hígado o riñón
- Tiene alergias a algún medicamento o *tinta de contraste* (para radiografía)

- Ha tenido alguna operación
- Está embarazada o puede estar embarazada.

### Presencia de metal

También necesitamos saber si tiene algún metal **dentro o sobre su cuerpo** antes de su resonancia magnética. El fuerte imán del MRI atrae cualquier objeto ferromagnético, como el hierro y algunos otros metales.

Si tiene algún metal sobre o dentro de su cuerpo, una resonancia magnética puede dañarlo. Incluso cantidades tan pequeñas que no dañan el cuerpo pueden distorsionar la imagen de resonancia magnética.

Informe al personal del MRI si tiene:

- clips de aneurisma, un marcapasos cardíaco (o válvula cardíaca artificial), un puerto implantado, un catéter de infusión (con marcas como Port-o-cath, Infusaport o Lifeport), un dispositivo intrauterino (IUD), cualquier placa metálica, clips, alfileres, tornillos o grapas quirúrgicas, una prótesis de cadera o cualquier objeto metálico implantado en el cuerpo.

*La mayoría de las veces, las grapas quirúrgicas, clips, placas, alfileres y tornillos no representan un riesgo durante la resonancia magnética si han estado en su lugar durante más de 4 a 6 semanas. Si hay alguna duda, podemos hacer una radiografía para verificar si hay fragmentos de metal.*

- tatuajes o delineador permanente
- parches de medicina
- una bala o metralla en su cuerpo
- o si ha trabajado con metal

**Remueva cualquier artículo que pueda contener metal**, incluyendo:

- horquillas
- joyas
- lentes, audífonos y prótesis dentales removibles

### ¿Cómo me preparo?

- Hable con el proveedor que lo refirió si tiene alguna inquietud sobre el manejo del dolor o la ansiedad durante su resonancia magnética.
- Si su escaneo será en la **mañana**:
  - La noche antes de su escaneo, cene algo ligero, como huevos o un sándwich.
  - **No** desayune la mañana de su escaneo.

- Si su escaneo será en la **tarde**:
  - La mañana de su escaneo, tome un desayuno ligero, como un huevo y pan tostado o cereal.
  - **No almuerce.**
- Tome sus medicamentos habituales.
- Comenzando 4 horas antes de la hora de su escaneo, **no coma** ningún alimento sólido.
- Es permitido beber líquidos que no contengan cafeína, leche o chocolate hasta 1 hora antes del escaneo.

## ¿Qué debo esperar?

### Antes de escanear

- Debe cambiarse a una bata de hospital antes de su escaneo. Le entregamos una bata cuando llegue al departamento de MRI.
- Debe retener la orina en la vejiga durante 30 minutos antes del escaneo.
- El médico hablará con usted sobre el escaneo y responde a sus preguntas.

### Durante el procedimiento

Se acuesta al lado derecho sobre una mesa deslizante. El tecnólogo de resonancia magnética lo ayudará a ponerse en posición.

### **Mujeres:**

- El médico o tecnólogo inserta un catéter (tubo delgado de plástico) en el recto e infla un globo pequeño al final del catéter. El globo sostiene el catéter en su lugar.
- El médico inyecta gel a través del catéter en su recto. El gel presiona sobre las partes del cuerpo en esa área, para que los diferentes tejidos se vean mejor en la resonancia magnética.
- El médico extrae el catéter de su recto.
- El médico inserta un segundo catéter en su vagina y luego infla un pequeño globo al final del catéter.
- Se inyecta una pequeña cantidad de gel a través de este segundo catéter en su vagina. Luego, el médico extrae el catéter de su vagina.
- Puede sentir algún dolor o molestia cuando se insertan los catéteres en la vagina y el recto. Dígale a su médico si tiene molestias.

### **Hombres:**

- El médico o tecnólogo inserta un catéter (tubo delgado de plástico) en el recto e infla un globo pequeño al final del catéter. El globo sostiene el catéter en su lugar.
- El médico inyecta gel a través del catéter en su recto. El gel presiona sobre las partes del cuerpo en esa área, para que los diferentes tejidos se vean mejor en la resonancia magnética.
- El médico extrae el catéter de su recto.
- Puede sentir algún dolor o molestia cuando se insertan el catéter en el recto. Dígale a su médico si tiene molestias.

### **Después de la inyección**

- Debe usar un pañal durante el examen para atrapar cualquier gel que salga. El tecnólogo lo ayudará a ponérselo.
- El tecnólogo de MRI desliza la mesa dentro de la unidad de MRI y luego sale para tomar las imágenes de resonancia magnética.
- Usted puede hablar con el tecnólogo en cualquier momento a través de un intercomunicador.
- Según la cantidad de imágenes que se necesitan, el escaneo generalmente toma entre 30 y 45 minutos. Un estudio muy detallado puede llevar más tiempo.
- Debe permanecer muy quieto mientras se toman las imágenes.

### **¿Qué sentiré durante el escaneo?**

- La resonancia magnética no causa dolor.
- Algunos pacientes pueden sentirse confinados o incómodos (claustrofóbicos) cuando están dentro de la unidad de resonancia magnética. Informe al médico que lo remitió para la resonancia magnética si es claustrofóbico. Se le puede dar un medicamento para ayudar a relajarlo.
- Es posible que sienta calor en el área donde se toman las imágenes. Es normal. Si le molesta, avise al tecnólogo de resonancia magnética.
- Se escuchan fuertes golpes o golpeteos durante el escaneo. Proporcionamos tapones para los oídos y auriculares con música para ayudar a reducir el sonido.

## ¿Quién interpreta los resultados y cómo los obtengo?

- Un radiólogo experto en MRI revisa e interpreta sus imágenes de MRI. El radiólogo no habla con usted sobre los resultados, sino envía un informe a su proveedor de atención primaria o proveedor referente, quien le informa de los resultados.
- Usted y su proveedor decidirán el siguiente paso que tomar, por ejemplo, algún tratamiento, según sea necesario.
- También puede leer sus resultados en la página de sus resultados del sistema electrónico eCare. Si necesita copias de sus imágenes en disco, llame al 206.598.6206.

### ¿Preguntas?

Sus preguntas son importantes. Llame a su médico o proveedor de atención médica si tiene preguntas o inquietudes.

- UWMC Imaging Services:  
206.598.6200
- Harborview Imaging  
Services: 206.744.3105

## MRI: Defecography Scan

### *How to prepare and what to expect*

*This handout explains how to prepare and what to expect when having an MRI defecography scan.*

### What is MRI?

*Magnetic resonance imaging (MRI)* is a way to take pictures of your internal organs and tissues. It uses radio waves and a strong magnet to provide clear and detailed images.

MRI will help your healthcare provider decide which treatment is best for your health condition.

### What is an MRI defecography scan?

An *MRI defecography scan* helps us see how well your pelvic muscles are working. These muscles control bowel movements and other functions. This scan can help us understand the cause of your symptoms.

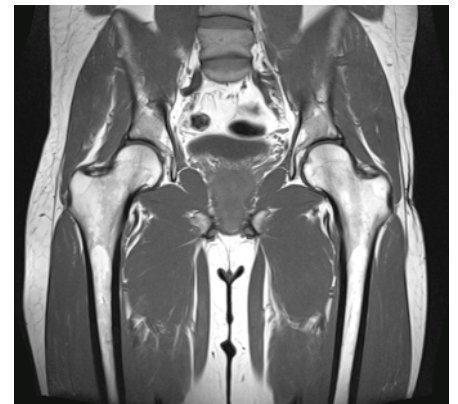
In most MRI scans, we take at least 4 sets of pictures. Each set takes 2 to 6 minutes. Each one shows a cross-section (slice) of your pelvis.

### For Your Safety

#### Health Review

We need to know about certain **health conditions** before giving you an MRI scan. Please tell us if you:

- Have any problems with your liver or kidneys
- Need a liver or kidney transplant
- Are on dialysis
- Have had any surgeries
- Have allergies to any drugs or *contrast* (X-ray dye)
- Are pregnant or may be pregnant



*This image was taken during an MRI defecography scan.*

## Screening for Metal

We also need to know if you have any **metal in or on your body** before we give you an MRI scan. The strong MRI magnet will pull on any *ferromagnetic* object, such as iron and some other metals.

If you have any metal on or in your body, an MRI can harm you. Even small amounts that do not harm your body can distort the MRI image.

Please tell MRI staff if you have:

- Aneurysm clips, a heart pacemaker (or artificial heart valve), an implanted port, an infusion catheter (with brand names such as Port-o-cath, Infusaport, or Lifeport), an intrauterine device (IUD), any metal plates, clips, pins, screws, or surgical staples, a prosthetic hip, or any implanted metal object in your body  
*Most times, surgical staples, clips, plates, pins, and screws are not a risk during MRI if they have been in place for more than 4 to 6 weeks. If there is any question, we may do an X-ray to check for metal fragments.*
- Tattoos or permanent eyeliner
- Medicine patches
- A bullet or shrapnel in your body
- Ever worked with metal

Please also **remove any other items that might contain metal.**

These include:

- Hairpins
- Jewelry
- Glasses, hearing aids, and any removable dental work

## How do I prepare?

- Please talk with your referring provider if you have any concerns about managing pain or anxiety during your MRI scan.
- If your scan is in the **morning**:
  - The evening before your scan, have a light dinner, such as eggs or a sandwich.
  - Do **not** eat breakfast on the morning of your scan.

- If your scan is in the **afternoon**:
  - On the morning of your scan, have a light breakfast, such as an egg and toast, or cereal.
  - Do **not** eat lunch.
- Take your regular medicines.
- Starting 4 hours before your scan time, do **not** eat any solid food.
- It is OK to drink liquids that do not contain caffeine, milk, or chocolate up to 1 hour before your scan.

## What should I expect?

### Before Your Scan

- You must change into a hospital gown before your scan. We will give you a gown when you arrive in the MRI department.
- You will need to hold urine in your bladder for 30 minutes before your scan.
- Your doctor will talk with you about the scan and answer your questions.

### During the Procedure

You will lie on your right side on a sliding table. The MRI technologist will help get you into position.

#### ***Females:***

- The doctor or technologist will insert a *catheter* (thin, plastic tube) into your rectum and inflate a small balloon at the end of the catheter. The balloon will hold the catheter in place.
- Your doctor will then inject gel through the catheter into your rectum. The gel will put pressure on your body parts in that area, and that will make different tissues show up better on the MRI.
- The doctor will then remove the catheter from your rectum.
- The doctor will insert a 2nd catheter into your vagina, and then inflate a small balloon at the end of it.
- A small amount of gel will be injected through this 2nd catheter into your vagina. The doctor will then remove this catheter from your vagina.
- You may feel some pain or discomfort when the catheters are inserted into your vagina and rectum. Tell your doctor if you are having discomfort.



**Males:**

- The doctor or technologist will insert a *catheter* (thin, plastic tube) into your rectum and inflate a small balloon at the end of the catheter. The balloon will hold the catheter in place.
- Your doctor will then inject gel through the catheter into your rectum. The gel will put pressure on your body parts in that area. This makes the tissues show up better on the MRI.
- The doctor will then remove the catheter from your rectum.
- You may feel some pain or discomfort during the insertion in your rectum. Tell your doctor if you are having discomfort.

**After the Injection**

- You will need to wear a diaper during the exam to catch any gel that leaks out. The technologist will help you put it on.
- The technologist will slide the table inside the MRI unit and then leave the room to take the MRI pictures.
- You will be able to talk with the technologist at any time through an intercom. The technologist will also give you instructions through the intercom.
- Based on how many pictures are needed, the scan usually takes 30 to 45 minutes. A very detailed study may take longer.
- You will need to hold very still while the pictures are being taken.

**What will I feel during the MRI?**

- MRI is not painful.
- Some patients may feel confined or uneasy (*claustrophobic*) when they are inside the MRI unit. Please tell the doctor who referred you for the MRI if you are claustrophobic. Your doctor may give you medicine that will help you relax during your scan.
- You may feel warmth in the area where the pictures are taken. This is normal. If it bothers you, please tell the technologist.
- You will hear loud tapping or knocking noises during the scan. We will provide earplugs or music to listen to through headphones to block some of these sounds.

## Who interprets the results and how do I get them?

A radiologist skilled in MRI will review and interpret your MRI images. The radiologist will not talk with you about the results, but will send a report to your primary care or referring provider. This provider will give you the results.

You and your provider will then decide the next step, such as treatment for a problem, as needed.

You may also read your results on your eCare Results page. If you need copies of your images on disc, call 206.598.6206.

### Questions?

Your questions are important. Call your doctor or healthcare provider if you have questions or concerns.

- UWMC Imaging Services:  
206.598.6200
- Harborview Imaging  
Services: 206.744.3105