



UW Medicine

MRI: 골반 촬영 (준비과정 없이)

준비방법과 과정에 대한 설명

이 인쇄물은 귀하의 골반 부분에 있는 장기들을 보기 위해서 행해지는 MRI 촬영을 설명합니다. 이것은 촬영방법, 준비방법, 과정, 및 결과를 받는 방법을 말해줍니다.

MRI 란?

자기공명영상(MRI)은 귀하의 내장과 조직의 사진을 찍는 하나의 방법입니다. 그것은 선명하고 상세한 사진을 제공하기 위하여 전파와 강력한 자력을 사용합니다. 심지어는 같은 장기 이내의 조직의 다른 종류라도 MRI 영상에서 쉽게 보여질 수 있습니다.

MRI 는 귀하의 건강상태를 위하여 어떤 치료가 최상인지를 귀하의 담당의가 결정하는 것을 도울 것입니다.

MRI 골반 촬영은?

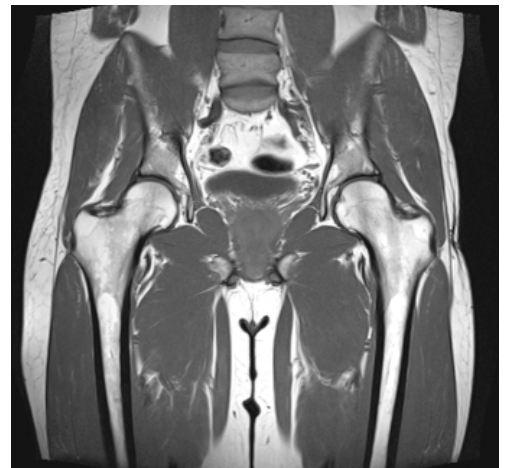
골반의 MRI 촬영은 보통 여러 세트의 사진들을 포함합니다. 각각의 세트는 14 초에서 6 분까지 걸리고 귀하의 골반의 다른 부분을 볼 것입니다.

귀하의 안전을 위하여

건강 검토

우리는 귀하에게 MRI 촬영을 해 주기 전에 특정한 건강상태에 대하여 알 필요가 있습니다. 다음과 같은 것들에 해당되면 우리에게 말해주시요:

- 간장이나 신장에 문제가 있음
- 간장이나 신장 이식이 필요함
- 신장투석 중임
- 약이나 조영제에 알레르기가 있음
- 수술을 받은 적이 있음
- 임신 중이거나 임신했을 가능성이 있음



골반 부분의 MRI 영상

금속에 대한 검사

우리는 또한 귀하에게 MRI 촬영을 해 주기 전에 귀하의 **몸 안이나 몸에 금속이** 있는지를 알 필요가 있습니다. 강력한 MRI 자력은 철과 몇몇의 다른 금속들과 같은 **강자성** 물질을 끌어당길 것입니다.

만일 귀하의 몸 안이나 몸에 금속이 있을 경우 MRI 는 귀하를 상하게 할 수 있습니다. 비록 귀하의 몸을 상하게 하지 않을 작은 양일지라도 MRI 영상을 이그러지게 할 수 있습니다.

다음과 같은 것들이 있을 경우 MRI 직원에게 말해주십시오:

- 동맥류 클립, 심장박동조절기(아니면 인공심장판막), 심어진 포트, 주입도관(포트오캐쓰, 인퓨자포트, 아니면 라이프포트와 같은 유명 상표명), 자궁내 장치(IUD), 금속으로 된 판, 클립, 핀, 나사, 아니면 외과용 스테이플, 인공보형 고관절, 아니면 몸 안에 있는 심어 놓은 금속물질
대부분의 경우에 외과용 스테이플, 클립, 판, 핀, 및 나사는 만일 그것들이 몸 안에 삽입된지가 4~6 주보다 더 오래 된 경우 MRI 동안 위험하지 않습니다. 만일 의심이 되는 것이 있을 경우 우리는 금속조각을 확인하기 위해서 엑스레이를 찍을 수도 있습니다.
- 문신이나 영구화장 속눈썹선
- 약 파스
- 몸 안의 총알이나 파편
- 금속을 다루는 일을 한 적이 있음

또한 **금속이 들어 있을 수도 있는 어떠한 물건들도 제거**해 주십시오. 포함되는 것들:

- 머리핀
- 귀금속
- 안경, 보청기, 및 제거할 수 있는 치기공물

준비방법

MRI 촬영 동안 통증이나 불안감을 관리하는 것에 대하여 걱정되는 것이 있을 경우 귀하의 의뢰의와 상담해 주십시오.

촬영 과정

- 촬영 이전에 귀하는 병원가운으로 갈아입어야 합니다. MRI 부에 도착하실 때 우리는 귀하에게 가운을 드릴 것입니다.

- 귀하는 미끄러져 움직이는 테이블 위에 누우실 것입니다. MRI 기술자는 자세를 제대로 잡을 수 있게 귀하를 도와드릴 것입니다.
- *표면코일*이라고 부르는 장치가 귀하의 골반 위에 놓일 것입니다.
- 기술자는 MRI 기계 안으로 테이블을 밀어 넣을 것이고 그럼 다음 MRI 사진을 찍기 위해서 방을 나갑니다.
- 귀하는 인터콤을 통해서 언제든지 기술자와 의사소통을 할 수 있을 것입니다.
- 우리는 각각의 사진들이 찍히는 동안 아주 가만히 계시기를 요청할 것입니다.
- 촬영은 보통 20 ~45 분 걸립니다.
- 때때로 조영제의 주입은 특정한 조직이나 혈관을 더 쉽게 보는 데 사용됩니다. 조영제가 필요한 경우:
 - 귀하의 담당의는 촬영 이전 그것에 대하여 상담할 것입니다.
 - 촬영이 반쯤 진행되었을 때 귀하는 약을 주입받을 것입니다.
 - 귀하의 팔이나 손의 정맥에 있는 정맥도관(IV) 선과 작은 바늘을 통해서 주입될 것입니다.
 - 만일 귀하의 의사가 *자연된 증강 이미지* 를 요청했을 경우 조영제가 주입된 20 분 이후 우리는 사진을 더 찍게 될 것입니다. 이것은 촬영의 시간을 5~10 분 정도 더 길어지게 할 것입니다.
- 촬영 이후 우리는 영상의 질을 확인할 때까지 기다려 주기를 요청할 것입니다. 만일 필요하다면 우리는 사진을 더 찍을 것입니다.
- 촬영이 끝난 뒤 표면코일은 제거될 것입니다.

촬영 동안 내가 느낄 감각은?

- MRI 는 통증을 야기하지 않습니다.
- 어떤 환자분들은 그들이 MRI 기계 안에 있을 때, 갑갑함이나 불안함(*폐소공포증*)을 느낄 수도 있습니다.만일 귀하에게 폐소공포증이 있을 경우 MRI 를 의뢰한 의사에게 말해주십시오. 귀하는 편안히 있는 것을 돕기 위한 약을 받을 수도 있습니다.
- 귀하는 사진이 찍히는 부분에 열이 나는 것을 느낄 수도 있습니다. 이것은 정상 입니다. 만일 이것이 귀하를 불편하게 할 경우 MRI 기술자에게 말해주십시오.

- 귀하는 촬영 동안 시끄럽게 때리거나 두드리는 소음을 들을 것입니다. 우리는 이 소리들을 차단하는 것을 돕기 위해서 귀마개와 음악을 들을 수 있는 헤드폰을 제공할 것입니다.
- 조영제 주입이 필요할 경우, 귀하는 주입하는 부위가 불편하거나 차가워지는 것을 느낄 수도 있습니다.

누가 결과를 판독하고 나는 그것을 어떻게 받나?

귀하의 MRI 영상은 MRI가 전문인 방사선과 의사가 검토하고 판독할 것입니다. 그 방사선과 의사는 귀하와 결과에 대하여 상담하지 않을 것이지만 귀하의 주치이나 의뢰의에게 보고서를 보낼 것입니다. 이 의료인은 결과를 귀하에게 줄 것입니다.

그런 다음 귀하와 귀하의 의료제공자는 필요한 대로 문제를 위한 치료와 같은 다음 단계를 결정할 것입니다.

또한 귀하는 귀하의 이케어 결과 페이지에서 결과를 읽을 수도 있습니다. 영상사본을 디스크로 원할 경우 206.598.6206 로 전화하십시오.

문의사항?

귀하의 질문은 중요합니다. 만일 질문이나 걱정되는 것이 있을 경우 귀하의 담당이나 의료제공자에게 전화하십시오.

UWMC 영상 서비스과:
206.598.6200

Harborview 영상 서비스과:
206.744.3105

MRI: Pelvic Scan (without Prep)

How to prepare and what to expect

This handout explains an MRI scan that is done to view the organs in your pelvic area. It tells how the scan is done, how to prepare for it, what to expect, and how to get your results.

What is MRI?

Magnetic resonance imaging (MRI) is a way to take pictures of your internal organs and tissues. It uses radio waves and a strong magnet to provide clear and detailed pictures. Even different types of tissue within the same organ can easily be seen in an MRI image.

MRI will help your healthcare provider decide which treatment is best for your health condition.

What is an MRI pelvic scan?

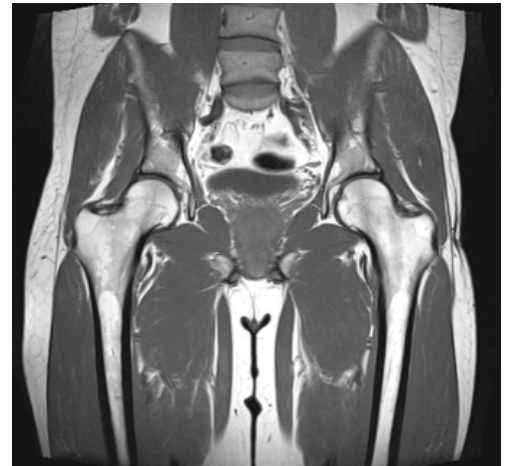
An MRI scan of the pelvis usually involves several sets of pictures. Each set lasts 14 seconds to 6 minutes and will show a different area of your pelvis.

For Your Safety

Health Review

We need to know about certain **health conditions** before giving you an MRI scan. Please tell us if you:

- Have any problems with your liver or kidneys
- Need a liver or kidney transplant
- Are on dialysis
- Have allergies to any drugs or contrast
- Have had any surgeries
- Are pregnant or may be pregnant



An MRI image of the pelvic area.

Screening for Metal

We also need to know if you have any **metal in or on your body** before we give you an MRI scan. The strong MRI magnet will pull on any *ferromagnetic* object, such as iron and some other metals.

If you have any metal on or in your body, an MRI can harm you. Even small amounts that do not harm your body can distort the MRI image.

Please tell MRI staff if you have:

- Aneurysm clips, a heart pacemaker (or artificial heart valve), an implanted port, an infusion catheter (with brand names such as Port-o-cath, Infusaport, or Lifeport), an intrauterine device (IUD), any metal plates, clips, pins, screws, or surgical staples, a prosthetic hip, or any implanted metal object in your body

Most times, surgical staples, clips, plates, pins, and screws are not a risk during MRI if they have been in place for more than 4 to 6 weeks. If there is any question, we may do an X-ray to check for metal fragments.

- Tattoos or permanent eyeliner
- Medicine patches
- A bullet or shrapnel in your body
- Ever worked with metal

Please also **remove any other items that might contain metal**. These include:

- Hairpins
- Jewelry
- Glasses, hearing aids, and any removable dental work

How do I prepare?

Please talk with your referring provider if you have any concerns about managing pain or anxiety during your MRI scan.

How is the scan done?

- You must change into a hospital gown before your scan. We will give you a gown when you arrive in the MRI department.
- You will lie on a sliding table. The MRI technologist will help get you into position.

- A device called a *surface coil* will be placed on your pelvis.
- The technologist will slide the table inside the MRI unit and then leave the room to take the MRI pictures.
- You will be able to talk with the technologist at any time through an intercom.
- We will ask you to hold very still as each picture is taken.
- The scan usually takes 20 to 45 minutes.
- Sometimes, an injection of a contrast is used to make certain tissues or blood vessels easier to see. If you need the contrast:
 - Your doctor will talk with you about it before your scan.
 - You will receive the injection about halfway through the scan.
 - It will be injected through a small needle and an *intravenous* (IV) line in your arm or hand vein.
 - If your doctor asked for *delayed enhancement images*, we will take more images 20 minutes after your contrast injection. This will add 5 to 10 minutes to the length of the scan.
- After the scan, we will ask you to wait until we check the images for quality. If needed, we will take more pictures.
- When your scan is over, the surface coil will be removed.

What will I feel during the scan?

- MRI does not cause pain.
- Some patients may feel confined or uneasy (*claustrophobic*) when they are inside the MRI unit. Please tell the doctor who referred you for the MRI if you are claustrophobic. You may receive medicine to help you relax.
- You may feel warmth in the area where the pictures are taken. This is normal. If it bothers you, please tell the MRI technologist.
- You will hear loud tapping or knocking noises during the scan. We will provide earplugs and headphones with music to help block some of these sounds.
- If a contrast injection is needed, you may feel discomfort or coolness at the injection site.

Who interprets the results and how do I get them?

A radiologist skilled in MRI will review and interpret your MRI images. The radiologist will not talk with you about the results, but will send a report to your primary care or referring provider. This provider will give you the results.

You and your provider will then decide the next step, such as treatment for a problem, as needed.

You may also read your results on your eCare Results page. If you need copies of your images on disc, call 206.598.6206.

Questions?

Your questions are important. Call your doctor or healthcare provider if you have questions or concerns.

- UWMC Imaging Services:
206.598.6200
- Harborview Imaging
Services: 206.744.3105