



UW Medicine

MRI: 골반촬영 (준비를 수반한)

준비방법과 과정에 대한 설명

이 인쇄물은 귀하의 골반부위에 있는 장기를 보기 위하여 행해지는 MRI 촬영을 설명합니다. 이것은 촬영방법, 준비방법, 촬영과정, 및 결과를 얻는 방법을 말해줍니다.

MRI 란?

자기공명영상술(MRI)은 귀하의 내장과 조직의 사진을 찍는 한 가지 방법입니다. 이것은 선명하고 상세한 사진을 제공하기 위해서 전파와 강력한 자력을 사용합니다. 심지어는 같은 장기 이내의 다른 종류의 조직일지라도 MRI 영상 이내에서 쉽게 보여질 수 있습니다.

MRI 는 귀하의 건강상태를 위하여 어떤 치료가 최상인지를 귀하의 의료제공자가 결정하는 것을 도울 것입니다.

MRI 골반 촬영이란?

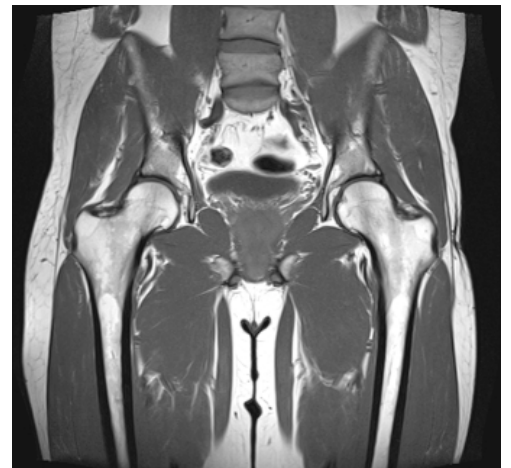
골반의 MRI 촬영은 보통 여러 세트의 사진이 포함됩니다. 각각의 세트는 14 초에서 6 분까지 걸리고 귀하의 골반의 다른 부분을 보여줄 것입니다.

귀하의 안전을 위하여

건강검토

우리는 귀하에게 MRI 촬영을 해주기 전에 특정한 건강상태에 대하여 알 필요가 있습니다. 다음과 같은 것에 해당될 경우 우리에게 말해주시시오:

- 간장이나 신장에 문제가 있음
- 간장이나 신장 이식이 필요함
- 신장투석 중임
- 약이나 조영제에 알레르기가 있음
- 수술을 받은 적이 있음
- 임신 중이거나 임신 중일 가능성이 있음



골반 부분의 MRI 영상

금속에 대한 검사

또한 우리는 MRI 촬영을 해주기 전에 귀하의 **몸 안이나 몸에 금속이 있는가**를 알 필요가 있습니다. 강력한 MRI 자력은 철과 몇몇의 다른 금속과 같은 **강자성** 물질을 잡아당길 것입니다.

귀하의 몸 안이나 몸에 금속이 있을 경우 MRI 는 귀하를 상해할 수 있습니다. 심지어는 귀하를 상해하지 않을 작은 양일지라도 MRI 영상이 이그러질 수 있습니다.

만일 다음과 같은 경우에 해당되면 MRI 직원에게 말해주십시오::

- 동맥류 클립, 심장박동조절기(아니면 인공심장판막), 심어진 포트, 주입도관(포트오캐쓰, 인퓨스어포트, 아니면 라이프포트와 같은 상표명), 자궁내 장치(IUD), 금속으로 된 판, 클립, 핀, 나사, 아니면 외과용 스테이플, 인공보형 고관절, 아니면 몸 안에 있는 심어 놓은 금속물질

대부분의 경우에 외과용 스테이플, 클립, 판, 핀, 및 나사는 만일 그것들이 몸 안에 삽입된지가 4~6 주보다 더 오래 된 경우 MRI 동안 위험하지 않습니다. 만일 의심이 되는 것이 있을 경우 우리는 금속조각을 확인하기 위해서 엑스레이를 찍을 수도 있습니다.

- 문신이나 영구화장 속눈썹선
- 약 파스
- 몸 안의 총알이나 파편
- 금속을 다루는 일을 한 적이 있음

또한 **금속이 들어 있을 수도 있는 어떠한 물건들도 제거**해 주십시오. 포함되는 것들:

- 머리핀
- 귀금속
- 안경, 보청기, 및 탈부착이 가능한 치기공물

준비방법?

- MRI 촬영 도중 통증이나 불안감을 관리하는 것에 대하여 걱정되는 것이 있을 경우 의뢰한 의료인과 상담해 주십시오.
- **아침**에 촬영이 있을 경우:
 - 촬영 전날 밤, 저녁식사는 계란이나 샌드위치와 같은 것으로 가볍게 하십시오.
 - 촬영 당일 아침에는 아침식사를 하지 **마십시오**.

- 촬영이 **오후**에 있을 경우:
 - 촬영이 있는 당일 아침에는 아침식사는 계란과 토스트, 아니면 시리얼과 같은 것으로 가볍게 하십시오.
- 평상시에 복용하는 약들은 복용하십시오.
- 촬영시간 4시간 전부터 음식은 아무것도 먹지 **마십시오**.
- 카페인, 우유, 아니면 초코렛이 들어있지 않은 음료는 촬영시간 1시간 전까지 마셔도 됩니다.

촬영과정

- 귀하는 촬영하기 전에 병원가운으로 갈아입어야 합니다. 우리는 귀하가 MRI 부서에 도착할 때 가운을 드릴 것입니다.
- 귀하는 미끄러져 움직이는 테이블에 누울 것입니다. MRI 기술자는 귀하가 제자리를 잡는 것을 도울 것입니다.
- 우리는 단기간 동안 귀하의 대장의 움직임을 감소시킬 약을 드릴 것입니다. 이것은 가능한 한 최상의 사진들을 우리가 얻는 것을 허용합니다.
- *표면코일*이라는 장치가 귀하의 골반 위에 놓여질 것입니다.
- 기술자는 MRI 기계 안으로 테이블을 밀어 넣을 것이고 그런 다음 MRI 사진을 찍기 위해서 방을 나갈 것입니다.
- 귀하는 인터콤을 통해서 기술자와 언제든지 대화를 할 수 있을 것입니다.
- 우리는 각각의 사진이 찍히는 대로 아주 가만히 계시라고 요청할 것입니다. 우리는 몇몇의 사진을 위해서 숨을 멈추시라는 요청 또한 할 수도 있습니다.
- 촬영은 보통 20~45 분 정도 걸립니다.
- 때때로 특정한 조직이나 혈관을 더 쉽게 보기 위해서 조영제 주사가 사용됩니다. 조영제가 필요할 경우:
 - 귀하의 의사가 촬영 이전에 그것에 대해서 귀하와 상담할 것입니다.
 - 귀하는 촬영이 반쯤 지난 후에 주사를 받을 것입니다.
 - 그것은 작은 바늘과 귀하의 팔이나 손의 정맥에 들어가 있는 정맥도관을 통해서 주입될 것입니다.
 - 만일 귀하의 의사가 *자연증강 이미지*를 요청했을 경우 우리는 귀하의 조영제 주사 20분 이후 사진을 더 찍을 것입니다. 이것은 촬영의 시간이 5-10분이 더 늘어날 것입니다.

- 촬영 이후 우리는 영상의 질을 확인할 때까지 기다려 주기를 요청할 것입니다. 필요할 경우 우리는 사진들을 더 찍을 것입니다.
- 촬영이 끝나면 표면코일은 제거될 것입니다.

촬영 도중 내가 느낄 것들은?

- MRI 는 통증을 야기하지 않습니다.
- 어떤 환자분들은 그들이 MRI 기계 안에 있을 때 갑갑함이나 불안함(폐소공포증)을 느낄 수도 있습니다. 폐소공포증이 있을 경우 MRI 를 의뢰한 의사에게 말해주십시오. 귀하는 긴장을 완화시키는 것을 돕기 위한 약을 받을 수도 있습니다.
- 귀하는 사진이 찍히는 부분에 열이 나는 것을 느낄 수도 있습니다. 이것은 정상입니다. 이것이 귀하를 불편하게 할 경우 MRI 기술자에게 말해주십시오.
- 촬영 도중 귀하는 시끄럽게 때리거나 두드리는 소음을 들을 것입니다. 우리는 이 소리들을 어느 정도 차단하는 것을 돕기 위하여 귀마개와 음악이 들리는 헤드폰을 제공할 것입니다.
- 귀하에게 조영제 주사가 필요할 경우 귀하는 주사액이 들어가는 부위가 불편하거나 차가운 것을 느낄 수도 있습니다.

누가 그 결과를 판독하고 내가 그것을 받는 방법?

MRI 에 숙련된 방사선과 의사가 귀하의 MRI 영상을 검토하고 판독할 것입니다. 방사선과 의사는 결과에 대해서 귀하와 상담하지는 않을 것이지만 귀하의 주치이나 의뢰한 의사에게 보고서를 보낼 것입니다. 이 의료제공자는 그 결과를 귀하에게 드릴 것입니다.

그런 다음 귀하와 귀하의 의료제공자는 필요한대로 문제에 대한 치료와 같은 다음 단계를 결정할 것입니다.

귀하는 또한 이케어 결과 페이지에서 귀하의 검사결과를 읽을 수도 있습니다. 만일 영상의 사본이 디스크로 필요한 경우 206.598.6206 로 전화하십시오.

문의사항?

귀하의 질문은 중요합니다. 만일 질문이나 걱정되는 것이 있을 경우 주치이나 의료제공자에게 전화하십시오.

UWMC 영상 서비스과:
206.598.6200

Harborview 영상 서비스과:
206.744.3105

MRI: Pelvic Scan (with Prep)

How to prepare and what to expect

This handout explains an MRI scan that is done to view the organs in your pelvic area. It tells how the scan is done, how to prepare for it, what to expect, and how to get your results.

What is MRI?

Magnetic resonance imaging (MRI) is a way to take pictures of your internal organs and tissues. It uses radio waves and a strong magnet to provide clear and detailed pictures. Even different types of tissue within the same organ can easily be seen in an MRI image.

MRI will help your healthcare provider decide which treatment is best for your health condition.

What is an MRI pelvic scan?

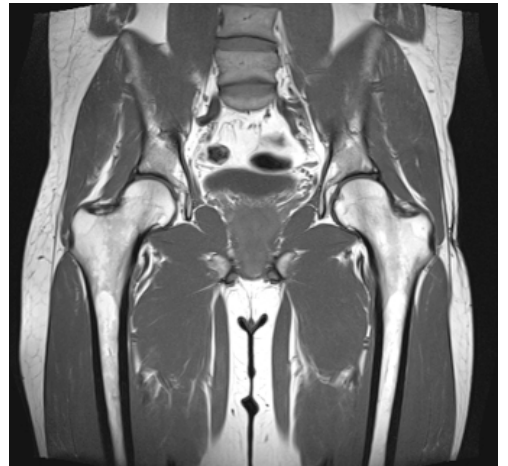
An MRI scan of the pelvis usually involves several sets of pictures. Each set lasts 14 seconds to 6 minutes and will show a different area of your pelvis.

For Your Safety

Health Review

We need to know about certain **health conditions** before giving you an MRI scan. Please tell us if you:

- Have any problems with your liver or kidneys
- Need a liver or kidney transplant
- Are on dialysis
- Have allergies to any drugs or contrast
- Have had any surgeries
- Are pregnant or may be pregnant



An MRI image of the pelvic area.

Screening for Metal

We also need to know if you have any **metal in or on your body** before we give you an MRI scan. The strong MRI magnet will pull on any *ferromagnetic* object, such as iron and some other metals.

If you have any metal on or in your body, an MRI can harm you. Even small amounts that do not harm your body can distort the MRI image.

Please tell MRI staff if you have:

- Aneurysm clips, a heart pacemaker (or artificial heart valve), an implanted port, an infusion catheter (with brand names such as Port-o-cath, Infusaport, or Lifeport), an intrauterine device (IUD), any metal plates, clips, pins, screws, or surgical staples, a prosthetic hip, or any implanted metal object in your body

Most times, surgical staples, clips, plates, pins, and screws are not a risk during MRI if they have been in place for more than 4 to 6 weeks. If there is any question, we may do an X-ray to check for metal fragments.

- Tattoos or permanent eyeliner
- Medicine patches
- A bullet or shrapnel in your body
- Ever worked with metal

Please also **remove any other items that might contain metal**.

These include:

- Hairpins
- Jewelry
- Glasses, hearing aids, and any removable dental work

How do I prepare?

- Please talk with your referring provider if you have any concerns about managing pain or anxiety during your MRI scan.
- If your scan is in the **morning**:
 - The evening before your scan, have a light dinner, such as eggs or a sandwich.
 - Do **not** eat breakfast on the morning of your scan.

- If your scan is in the **afternoon**:
 - On the morning of your scan, have a light breakfast, such as an egg and toast, or cereal.
 - Do **not** eat lunch.
- Take your regular medicines.
- Starting 4 hours before your scan time, do **not** eat any solid food.
- It is OK to drink liquids that do not contain caffeine, milk, or chocolate up to 1 hour before your scan.

How is the scan done?

- You must change into a hospital gown before your scan. We will give you a gown when you arrive in the MRI department.
- You will lie on a sliding table. The MRI technologist will help get you into position.
- We will give you medicine that will reduce motion in your bowels for a short time. This allows us to get the best possible pictures.
- A device called a *surface coil* will be placed on your pelvis.
- The technologist will slide the table inside the MRI unit and then leave the room to take the MRI pictures.
- You will be able to talk with the technologist at any time through an intercom.
- We will ask you to hold very still as each picture is taken. We may also ask to hold your breath for some of the pictures.
- The scan usually takes 20 to 45 minutes.
- Sometimes, an injection of a contrast is used to make certain tissues or blood vessels easier to see. If you need the contrast:
 - Your doctor will talk with you about it before your scan.
 - You will receive the injection about halfway through the scan.
 - It will be injected through a small needle and an *intravenous* (IV) line in your arm or hand vein.
 - If your doctor asked for *delayed enhancement images*, we will take more images 20 minutes after your contrast injection. This will add 5 to 10 minutes to the length of the scan.

- After the scan, we will ask you to wait until we check the images for quality. If needed, we will take more pictures.
- When your scan is over, the surface coil will be removed.

What will I feel during the scan?

- MRI does not cause pain.
- Some patients may feel confined or uneasy (*claustrophobic*) when they are inside the MRI unit. Please tell the doctor who referred you for the MRI if you are claustrophobic. You may receive medicine to help you relax.
- You may feel warmth in the area where the pictures are taken. This is normal. If it bothers you, please tell the MRI technologist.
- You will hear loud tapping or knocking noises during the scan. We will provide earplugs and headphones with music to help block some of these sounds.
- If a contrast injection is needed, you may feel discomfort or coolness at the injection site.

Who interprets the results and how do I get them?

A radiologist skilled in MRI will review and interpret your MRI images. The radiologist will not talk with you about the results, but will send a report to your primary care or referring provider. This provider will give you the results.

You and your provider will then decide the next step, such as treatment for a problem, as needed.

You may also read your results on your eCare Results page. If you need copies of your images on disc, call 206.598.6206.

Questions?

Your questions are important. Call your doctor or healthcare provider if you have questions or concerns.

- UWMC Imaging Services: 206.598.6200
- Harborview Imaging Services: 206.744.3105