



UW Medicine

MRI: 장운동술 촬영

준비와 검사에 대한 설명

이 인쇄물은 MRI 장운동술 촬영 검사를 받는 환자분들을 위한 것입니다. 이것은 과정과 준비에 대한 것들을 설명합니다.

MRI 란 무엇인가?

자기공명영상(MRI)은 귀하의 내장과 조직의 사진을 찍는 하나의 방법입니다. 이것은 선명하고 상세한 사진을 제공하기 위하여 전파와 강력한 자력을 사용합니다.

자기공명영상 장운동 검사란?

MRI 장운동 촬영은 우리가 귀하의 소장의 상세한 사진을 보는 것을 돕습니다, 이 촬영은 염증(붓고 민감함), 출혈, 및 다른 문제들이 있는 부분들을 보여줄 수 있습니다.

MRI 장운동 검사는 귀하의 건강상태를 위한 최상의 치료를 귀하의 의료인이 결정하는 것을 도울 것입니다.

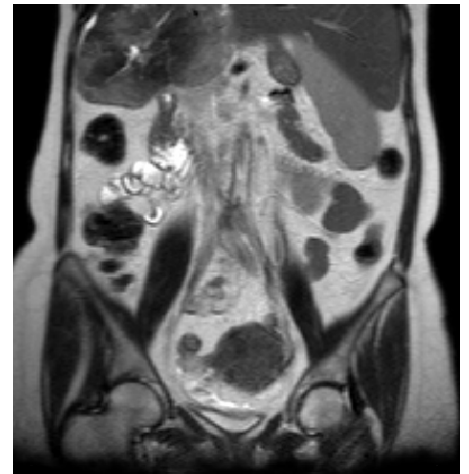
대부분의 MRI 촬영은 적어도 2 세트의 사진들을 찍는 것이 포함됩니다. 각각의 세트는 2~15 분 정도 걸리고 귀하의 소장과 그 주변 조직들의 다른 부분들을 보여줍니다.

귀하의 안전을 위해서

건강검토

우리는 귀하의 MRI 촬영 이전에 특정한 건강상태에 대하여 알아야 합니다, 다음과 같은 문제가 있을 경우, 우리에게 알려주십시오:

- 귀하의 간장이나 신장에 문제가 있음
- 간장이나 신장 이식의 필요
- 신장투석 중임
 - 약이나 조영제(엑스레이 염색약)에 부작용이 있음
- 혈액항응고제(피를 묽게하는 약)를 복용하고 있음
- 수술을 받은 적이 있음
- 임신 중이거나 임신했을 수도 있음



소장의 MRI 영상

금속에 대한 심사

우리는 MRI 촬영을 하기 전에 귀하의 **몸 안이나 몸에** 금속이 있는 지를 알아야 하기도 합니다,

MRI 자력은 철 그리고 어떠한 다른 금속과 같은 **강자성**의 물체를 끌어당길 것입니다. 다음과 같은 것들이 있으면 MRI 직원에게 말해주십시오:

- 귀하의 몸 안에 동맥류 클립, 심장박동 조절기, 인공심장판막, 심어놓은 포트, 약물주입 도관(포트오 케이스, 인퓨사포트, 아니면 라이프포트와 같은), 자궁내 장치(IUD), 인공 고관절, 판, 클립, 핀, 아니면 나사, 외과용 스테이플, 아니면 그 외의 삽입 금속물.

대부분의 경우, 외과용 스테이플, 크립, 판, 핀, 및 나사는 그것들이 들어간지가 4~6 주 이상일 경우 MRI 도중 위험하지 않습니다. 의문점이 있을 경우 우리는 금속조각의 유무를 확인하기 위하여 엑스레이를 찍어볼 수도 있습니다.

- 문신이나 영구화장 속눈썹선
- 약 파스
- 몸 안에 총알이나 파편
- 금속을 다루는 일을 한 경력
- 치아를 봉했거나 치아 교정기

치과 작업은 보통 MRI 에 의해서 영향을 받지 않지만 봉한 물체나 교정기는 얼굴이나 뇌의 사진에 영향을 끼칠 수도 있습니다.

또한 **금속이 들어있을 수도 있는 다른 물품들은 제거해** 주십시오. 포함되는 것들:

- 머리핀
- 귀금속
- 안경, 보청기, 및 제거되는 치과기공물

준비방법?

- MRI 촬영 동안 통증이나 불안감을 관리하는 것에 대하여 걱정되는 것이 있을 경우 의뢰한 의료인과 상담해 주십시오.
- **아침**에 촬영을 할 경우:
 - 촬영 전날 밤에는 계란이나 샌드위치와 같은 가벼운 저녁식사를 드십시오.
 - 촬영 당일 아침은 아침식사를 하지 **마십시오**,
- 촬영이 **오후**에 있을 경우:
 - 촬영 당일 아침에는 계란과 토스트, 아니면 시리얼과 같은 것처럼 아침식사를 가볍게 하십시오.
 - 점심식사는 하지 **마십시오**.

- 일상적으로 복용하는 약들은 복용하십시오.
- 촬영시간 4 시간 전부터 아무것도 먹지 **마십시오**.
- 우유나 초콜렛, 그리고 카페인이 들어있지 않은 음료는 촬영 1 시간 전까지 마셔도 됩니다.

과정에 대한 설명

촬영 이전

- 방사선과에 도착하시면 MRI 기술자가 촬영에 대하여 귀하에게 설명할 것입니다. 그런 다음 귀하는 병원가운으로 갈아입을 것입니다.
- 기술자는 마시는 조영제를 드릴 것입니다. 귀하는 다음 한 시간 동안에 걸쳐서 이 액체를 마실 것입니다.

촬영 동안

- 귀하는 미끄러져 움직이는 테이블 위에서 아주 가만히 누워 있어야 합니다. 기술자는 귀하가 자세를 잡는 것을 도울 것입니다.
- 우리는 짧은 시간 동안 귀하의 장운동을 감소시키는 것을 돕는 약을 드릴 것입니다. 이것은 가능한 한 최상의 사진을 우리가 찍게 해 줍니다.
- 귀하의 복부에 **몸통 코일**이라고 불리는 기구가 놓여질 것입니다.
- 기술자는 호흡지시를 귀하에게 드릴 것입니다. 최상의 영상이 찍히도록 이 지시들을 밀접하게 따라 주십시오.
- 기술자는 MRI 기계 안으로 테이블을 밀어 넣을 것이고 그런 다음 MRI 사진을 찍기 위해서 방을 나갈 것입니다.
- 귀하는 인터콤을 통해서 언제든지 기술자와 의사소통을 할 수 있을 것입니다.
- 특정적인 조직이나 혈관을 더 쉽게 보기 위해서 사용되는 조영제를 주사합니다. 촬영을 위해서 조영제가 귀하에게 필요할 경우:
 - 촬영 이전에 담당의가 귀하와 상담할 것입니다.
 - 촬영이 반쯤 진행됐을 때 귀하는 주사를 맞을 것입니다.
 - 작은 주사바늘로 귀하의 팔이나 손에 주입한 **정맥도관(IV)**을 통하여 주사될 것입니다.
- 전체적인 촬영은 30~40 분 정도 걸릴 것입니다.
- 촬영을 다 끝낸 이후 몸통코일은 제거될 것입니다.

MRI 를 찍는 동안 내가 느낄 것은?

- MRI 는 통증을 야기하지 않습니다.
- 어떤 환자분들은 MRI 기계 안으로 들어갈 때 갑갑함이나 불안함(폐소공포증)을 느낄 수도 있습니다. 만일 폐소공포증이 있을 경우 MRI 를 의뢰한 의사에게 말해주십시오. 귀하의 의사는 촬영하는 동안 편히 있을 수 있도록 약을 귀하에게 줄 수도 있습니다.
- 사진이 찍히는 부분이 열이 나는 것을 느낄 수도 있습니다. 이것은 정상입니다. 이것이 많이 불편하면 MRI 기술자에게 말해주십시오.
- 귀하는 촬영하는 동안 시끄럽게 때리거나 두드리는 소리를 들을 것입니다. 우리는 이 소리들을 약간은 차단하는 돕기 위하여 귀마개와 음악을 들을 수 있는 헤드폰을 제공할 것입니다.

촬영 이후

- 조영제를 귀하의 몸 밖으로 씻겨나가는 것을 돕기 위하여 그 날의 남은 하루는 수분을 충분히 섭취하십시오. 6~8 컵의 액체를 마시도록 시도하십시오.
- 귀하의 MRI 를 위해서 **항장운동 경구제가 사용되었을 경우**: 검사 이후 4 시간 동안은 운전을 하지 **마십시오**. 촬영 이후 집에 가는 것은 운전해서 데리고 갈 사람과 같이 오시거나 버스나 택시나 순행버스를 타거나 걸어서 가실 수 있습니다.

결과는 누가 판독하고 나는 어떻게 그것을 받는가?

귀하의 MRI 영상은 MRI 가 전문인 방사선과 의사가 검토하고 판독할 것입니다.

방사선과 의사는 그 결과에 대하여 귀하와 상담하지는 않을 것이지만 귀하의 주치의나 의뢰한 의사에게 보고서를 보낼 것입니다. 이 의료인은 그 결과를 귀하에게 줄 것입니다.

그런 다음 귀하와 귀하의 의료인은 필요한 대로 문제에 대한 치료와 같은 다음 단계를 상담할 것입니다.

또한 귀하는 결과를 이케어 결과 페이지에서 읽을 수도 있습니다. 영상 사본이 디스크로 필요할 경우 206.598.6206 로 전화하십시오.

문의사항?

귀하의 질문은 중요합니다.
질문이나 걱정되는 것이 있을
경우 귀하의 담당의나 의료인에게
전화하십시오.

UWMC 영상 서비스과:
206.598.6200

HMC 영상 서비스과:
206.744.3105

MRI: Enterography Scan

What to expect and how to prepare

This handout is for patients having an MRI enterography scan. It explains what to expect and how to prepare.

What is MRI?

Magnetic resonance imaging (MRI) is a way to take pictures of your internal organs and tissues. It uses radio waves and a strong magnet to provide clear and detailed pictures.

What is an MRI enterography scan?

An MRI enterography scan helps us see detailed pictures of your small intestine. This scan can show areas of inflammation (swelling and irritation), bleeding, and other problems.

MRI enterography will help your healthcare provider decide which treatment is best for your health condition.

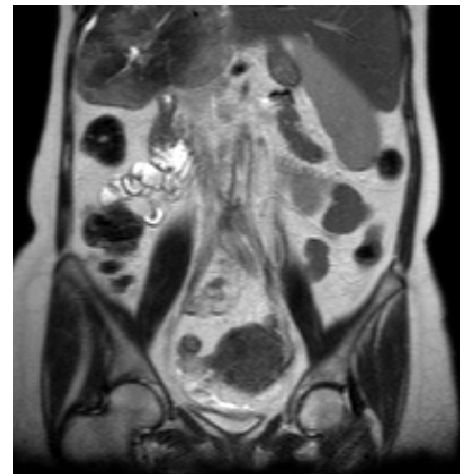
Most MRIs involve taking at least 2 sets of pictures. Each set lasts 2 to 15 minutes and shows a different part of your small intestine and the tissues around it.

For Your Safety

Health Review

We need to know about certain **health conditions** before giving you an MRI scan. Please tell us if you:

- Have any problems with your liver or kidneys
- Need a liver or kidney transplant
- Are on dialysis
- Have allergies to any drugs or *contrast* (X-ray dye)
- Are taking *anticoagulant* (blood-thinning) drugs



An MRI image of the small intestine.

- Have had any surgeries
- Are pregnant or may be pregnant

Screening for Metal

We also need to know if you have any **metal in or on your body** before we give you an MRI scan.

The MRI magnets will pull on any *ferromagnetic* object, such as iron and some other metals. Please tell MRI staff if you have:

- Aneurysm clips, heart pacemaker, artificial heart valve, implanted port, infusion catheter (such as Port-o-cath, Infusaport, or Lifeport), intrauterine device (IUD), prosthetic hip, plates, clips, pins, or screws, surgical staples, or any other implanted metal object

Most times, surgical staples, clips, plates, pins, and screws are not a risk during MRI if they have been in place for more than 4 to 6 weeks. If there is any question, we may do an X-ray to check for metal fragments.

- Tattoos or permanent eyeliner
- Medicine patches
- A bullet or shrapnel in your body
- Ever worked with metal
- Tooth fillings or braces

Dental work is not usually affected by the MRI, but fillings and braces may affect pictures of the face or brain.

Please also **remove any other items that might contain metal.**

These include:

- Hairpins
- Jewelry
- Glasses, hearing aids, and any removable dental work

How do I prepare?

- Please talk with your referring provider if you have any concerns about managing pain or anxiety during your MRI scan.
- If your scan is in the **morning**:
 - The evening before your scan, have a light dinner, such as eggs or a sandwich.
 - Do **not** eat breakfast on the morning of your scan.

- If your scan is in the **afternoon**:
 - On the morning of your scan, have a light breakfast, such as an egg and toast, or cereal.
 - Do **not** eat lunch.
- Take your regular medicines.
- Starting 4 hours before your scan time, do **not** eat any solid food.
- It is OK to drink liquids that do not contain caffeine, milk, or chocolate up to 1 hour before your scan.

What should I expect?

Before Your Scan

- When you arrive at the Radiology department, the MRI technologist will explain the scan to you. You will then change into a hospital gown.
- The technologist will give you oral contrast to drink. You will drink this liquid over the course of the next hour.

During the Scan

- You will need to lie very still on a sliding table. The technologist will help get you into position.
- We will give you medicine that will reduce motion in your bowels for a short time. This allows us to get the best possible pictures.
- There will be a piece of equipment called a *torso coil* placed on your abdomen.
- The technologist will give you breathing instructions. Please closely follow these instructions for the best imaging results.
- The technologist will slide the table inside the MRI unit and then leave the room to take the MRI pictures.
- You will be able to talk with the technologist at any time through an intercom.
- An injection of a contrast is used to make certain tissues or blood vessels easier to see. If you need the contrast for your scan:
 - Your doctor will talk with you about it before your scan.
 - You will receive the injection about halfway through the scan.
 - It will be injected through a small needle and an *intravenous* (IV) line in your arm or hand vein.

- The full scan will take 30 to 40 minutes.
- After the scan is done, the torso coil will be removed.

What will I feel during the MRI?

- MRI is not painful.
- Some patients may feel confined or uneasy (*claustrophobic*) when they are inside the MRI unit. Please tell the doctor who referred you for the MRI if you are claustrophobic. Your doctor may give you medicine to help you relax during your scan.
- You may feel warmth in the area where the pictures are taken. This is normal. If it bothers you, please tell the MRI technologist.
- You will hear loud tapping or knocking noises during the scan. We will provide earplugs or headphones with music to help block some of these sounds.

After the Scan

- Drink plenty of fluids the rest of the day to help flush the contrast out of your body. Try to drink 6 to 8 glasses of fluid.
- **If an oral anti-bowel medicine was used for your MRI:** Do **not** drive for 4 hours after your exam. To get home after your scan, you can have someone drive you; you can take a bus, taxi, or shuttle; or you can walk.

Who interprets the results and how do I get them?

A radiologist who specializes in MRI will review and interpret your MRI images. The radiologist will not talk with you about the results, but will send a report to your primary care or referring provider. This provider will give you the results.

You and your provider will then decide the next step, such as treatment for a problem, as needed.

You may also read your results on your eCare Results page. If you need copies of your images on disc, call 206.598.6206.

Questions?

Your questions are important. Call your doctor or healthcare provider if you have questions or concerns.

UWMC Imaging Services:
206.598.6200

HMC Imaging Services:
206.744.3105