



UW Medicine

Chụp MRI: Khung Xương Chậu

Làm thế nào để chuẩn bị và sự việc sẽ như thế nào

Tài liệu này giải thích việc chụp MRI ở xương chậu sẽ như thế nào, được thực hiện ra sao, làm thế nào để chuẩn bị, và làm thế nào để quý vị được biết kết quả.

MRI là gì?

Chụp hình bên trong cơ thể để tìm bệnh (MRI) là phương pháp chụp các bộ phận và mô bên trong cơ thể của quý vị. Phương pháp này sử dụng sóng vô tuyến và một nam châm mạnh để tạo ra những tấm hình rõ ràng và chi tiết. Ngay cả các loại mô khác nhau bên trong của cùng một bộ phận cũng có thể nhìn thấy được dễ dàng trong hình MRI.

MRI sẽ giúp cho chuyên viên y tế biết được phương pháp điều trị nào thích hợp cho căn bệnh của quý vị.

Chụp hình sẽ được thực hiện ra sao?

Làm MRI xương chậu thường phải chụp một bộ hình gồm 4 tấm hoặc nhiều hơn. Mỗi bộ hình chụp thường mất từ 14 giây đến 6 phút và sẽ cho thấy từng phần khác nhau trong xương chậu.

Vì Sự An Toàn Của Quý Vị

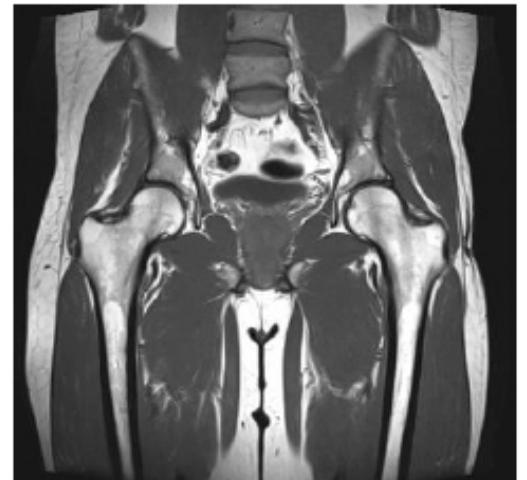
Xem Lại Sức Khỏe

Chúng tôi cần biết một số **tình trạng sức khỏe** trước khi chụp MRI cho quý vị. Xin cho chúng tôi biết nếu quý vị:

- Có vấn đề ở gan hoặc thận
- Cần ghép gan hoặc thận
- Đang lọc thận
- Bị dị ứng với bất cứ thuốc hay chất cản quang nào
- Trước đây đã có giải phẫu
- Đang có mang hoặc có thể có mang

Xem Xét Về Kim Loại

Chúng tôi cũng cần biết nếu **ở trong hay trên người của quý vị có kim**



Máy MRI sẽ chụp hình vùng xương chậu.

loại trước khi chúng tôi chụp MRI cho quý vị. Nam châm mạnh trong máy MRI sẽ hút bất cứ đồ vật nào *bằng sắt*, thí dụ như sắt và một số kim loại khác.

Nếu trong hoặc trên cơ thể của quý vị có kim loại, MRI có thể gây nguy hại cho quý vị. Một lượng nhỏ tuy không gây nguy hại cho cơ thể quý vị nhưng vẫn có thể làm cho hình MRI bị biến dạng.

Xin cho nhân viên MRI biết nếu trong cơ thể của quý vị có:

- Kẹp trị phình động mạch, máy điều hòa nhịp tim (hay van tim nhân tạo), lỗ thông được cấy dưới da, ống truyền (với những hiệu như Port-o-cath, Infusaport, hoặc Lifeport), vòng xoắn (IUD), miếng nẹp bằng kim loại, kẹp, kim, ốc, hoặc kim bấm để may lại vết giải phẫu, hông giả, hay bất cứ vật gì bằng kim loại được đặt trong cơ thể của quý vị.

Trong hầu hết các trường hợp, kim bấm để may lại vết giải phẫu, kẹp, miếng kim loại, kim, và ốc thường không gây trở ngại trong lúc làm MRI nếu chúng đã đặt vào cơ thể hơn 4 đến 6 tuần. Nếu có thắc mắc về các mảnh kim loại, hình X-quang có thể được thực hiện để kiểm soát.

- Hình xăm hoặc mí mắt xăm vĩnh viễn
- Thuốc dán
- Đạn hoặc mảnh đạn trong cơ thể của quý vị
- Đã có kim loại trước đây

Ngoài ra xin hãy **gỡ bất cứ đồ vật nào khác có thể có chất kim loại** và gây ảnh hưởng đến hình MRI của quý vị. Những đồ vật này bao gồm:

- Kẹp tóc
- Nữ trang
- Kính đeo mắt, máy trợ thính, và răng giả có thể lấy ra

Những gì cần làm khi rọi hình?

- Quý vị sẽ nằm trên một bàn trượt. Chuyên viên chụp MRI sẽ giúp quý vị nằm đúng vị trí.
- Một thiết bị gọi là *dụng cụ cảm ứng* sẽ được đặt trên xương chậu của quý vị.
- Chuyên viên sẽ đẩy bàn đó vào máy MRI sau đó sẽ rời khỏi phòng để chụp hình MRI.
- Quý vị sẽ có thể nói chuyện với chuyên viên bất cứ lúc nào qua hệ thống nói chuyện trực tiếp.
- Chúng tôi sẽ yêu cầu quý vị nằm yên mỗi khi chụp hình. Chúng tôi còn có thể yêu cầu quý vị nín thở khi chụp một vài tấm hình.
- Việc chụp hình thường làm trong 20 đến 45 phút.

- Đôi khi, *chất cản quang* sẽ được chích vào cơ thể quý vị để làm cho một số mô hoặc mạch máu dễ nhìn thấy hơn. Nếu quý vị cần chất cản quang:
 - Bác sĩ sẽ nói cho quý vị biết về việc này trước khi chụp hình.
 - Quý vị sẽ được chích chất cản quang vào khoảng giữa cuộc chụp hình.
 - Chất này sẽ được chích vào bằng một kim chích nhỏ và truyền qua đường ống *đặt trong tĩnh mạch (IV)* ở cánh tay hay bàn tay của quý vị.
 - Nếu bác sĩ của quý vị yêu cầu *chụp hình chậm để rõ hơn*, chúng tôi sẽ cần chụp thêm hình sau khi quý vị đã truyền chất cản quang được 20 phút. Việc này sẽ chỉ mất thêm 5 đến 10 phút trong thời gian chụp hình.
- Sau khi chụp hình, chuyên viên sẽ yêu cầu quý vị chờ trong chốc lát để họ kiểm tra lại những hình đã chụp để chắc chắn hình chụp được hoàn hảo. Sẽ chụp thêm hình, nếu thấy cần thiết.
- Khi chụp hình xong, dụng cụ cảm ứng sẽ được lấy ra.

Tôi sẽ cảm thấy thế nào trong lúc chụp hình?

- MRI không gây đau đớn.
- Một số bệnh nhân có thể cảm thấy tù túng hoặc không thoải mái (*chứng sợ bị nhốt kín*) khi nằm trong máy MRI. Hãy cho bác sĩ là người đã giới thiệu quý vị chụp MRI biết nếu quý vị có chứng sợ bị nhốt kín. Quý vị có thể dùng thuốc để giúp thư giãn.
- Quý vị có thể cảm thấy chỗ chụp hình hơi ấm. Đây là điều bình thường. Nếu cảm giác đó làm quý vị khó chịu, hãy cho chuyên viên MRI biết.
- Quý vị sẽ nghe thấy tiếng vỗ hoặc gõ mạnh trong lúc chụp. Chúng tôi sẽ đưa cho quý vị đồ nhét tai (earplugs) hoặc đồ đeo tai (headphones) để quý vị nghe nhạc hầu giúp quý vị không nghe thấy những tiếng động này.
- Nếu cần phải chích chất cản quang, quý vị có thể cảm thấy hơi khó chịu hoặc hơi mát ở chỗ chích.

Có Thắc Mắc?

Những thắc mắc của quý vị rất quan trọng. Xin gọi bác sĩ hoặc chuyên viên chăm sóc sức khỏe của quý vị nếu quý vị có thắc mắc hoặc quan ngại.

Khoa Xạ Hình UWMC
(UWMC Imaging Services): 206.598.6200

Khoa Xạ Hình Harborview
(Harborview Imaging Services): 206.744.3105

Ai giải thích các kết quả và tôi lấy kết quả như thế nào?

Chuyên viên chuyên môn về MRI sẽ xem và giải thích những hình chụp MRI của quý vị. Chuyên viên quang tuyến sẽ không bàn thảo với quý vị về kết quả, nhưng họ sẽ gửi báo cáo cho bác sĩ chính hoặc bác sĩ đã giới thiệu quý vị. Bác sĩ này sẽ cho quý vị biết kết quả.

MRI: Pelvis Scan

How to prepare and what to expect

This handout explains how an MRI scan of the pelvis works, how it is done, how to prepare for it, what to expect, and how to get your results.

What is MRI?

Magnetic resonance imaging (MRI) is a way to take pictures of your internal organs and tissues. It uses radio waves and a strong magnet to provide clear and detailed pictures. Even different types of tissue within the same organ can easily be seen in an MRI picture.

MRI will help your healthcare provider decide which treatment is best for your medical condition.

How does the scan work?

An MRI scan of the pelvis usually involves taking 4 or more sets of pictures. Each set lasts 14 seconds to 6 minutes and will show a different section of your pelvis.

For Your Safety

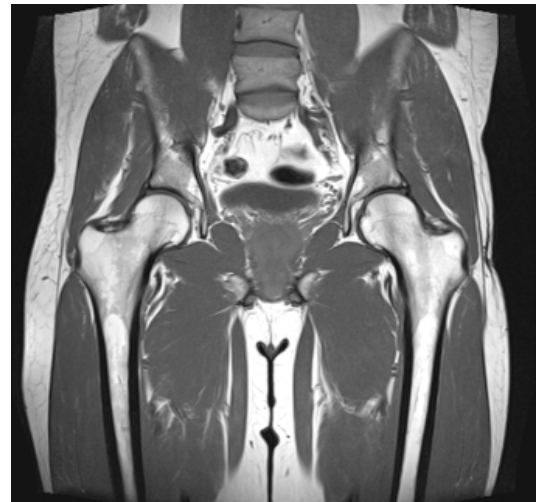
Health Review

We need to know about certain **health conditions** before giving you an MRI scan. Please tell us if you:

- Have any problems with your liver or kidneys
- Need a liver or kidney transplant
- Are on dialysis
- Have allergies to any drugs or contrast
- Have had any surgeries
- Are pregnant or may be pregnant

Metal Review

We also need to know if you have any **metal in or on**



An MRI image of the pelvis area.

your body before we give you an MRI scan. The strong MRI magnet will pull on any *ferromagnetic* object, such as iron and some other metals.

If you have any metal on or in your body, an MRI can harm you. Even small amounts that will not harm your body can distort the MRI picture.

Please tell MRI staff if you have:

- Aneurysm clips, a heart pacemaker (or artificial heart valve), an implanted port, an infusion catheter (with brand names such as Port-o-cath, Infusaport, or Lifeport), an intrauterine device (IUD), any metal plates, clips, pins, screws, or surgical staples, a prosthetic hip, or any implanted metal object in your body

In most cases, surgical staples, clips, plates, pins, and screws are not a risk during MRI if they have been in place for more than 4 to 6 weeks. If there is any question of metal fragments, an X-ray may be done to check for them.

- Tattoos or permanent eyeliner
- Medicine patches
- A bullet or shrapnel in your body
- Ever worked with metal

Please also **remove any other items that might contain metal** and affect your MRI pictures. These include:

- Hairpins
- Jewelry
- Glasses, hearing aids, and any removable dental work

How is the scan done?

- You will lie on a sliding table. The MRI technologist will help get you into position.
- A device called a *surface coil* will be placed on your pelvis.
- The technologist will slide the table inside the MRI unit and then leave the room to take the MRI pictures.
- You will be able to talk with the technologist at any time through an intercom.
- We will ask you to hold very still as each picture is taken. We may also ask to hold your breath for some of the pictures.
- The scan usually takes 20 to 45 minutes.

- Sometimes, an injection of a *contrast* is used to make certain tissues or blood vessels easier to see. If you need the contrast:
 - Your doctor will talk with you about it before your scan.
 - You will receive the injection about halfway through the scan.
 - It will be injected through a small needle and an *intravenous* (IV) line in your arm or hand vein.
 - If your doctor has asked for *delayed enhancement images*, we will need to take more images 20 minutes after your contrast injection. This will only add 5 to 10 minutes to the length of the scan.
- After the scan, you will be asked to wait until the pictures are checked for quality. More pictures will be taken, if needed.
- When your scan is over, the surface coil will be removed.

What will I feel during the scan?

- MRI does not cause pain.
- Some patients may feel confined or uneasy (*claustrophobic*) when they are inside the MRI unit. Please tell the doctor who referred you for the MRI if you are claustrophobic. You may receive medicine to help you relax.
- You may notice a warm feeling in the area where the pictures are taken. This is normal. If it bothers you, please tell the MRI technologist.
- You will hear loud tapping or knocking noises during the scan. We will provide earplugs and headphones with music to help block some of these sounds.
- If a contrast injection is needed, you may feel discomfort or coolness at the injection site.

Who interprets the results and how do I get them?

A radiologist skilled in MRI will review and interpret your MRI images. The radiologist will not talk with you about the results, but will send a report to your primary care or referring doctor. This doctor will give you the results.

Questions?

Your questions are important. Call your doctor or health care provider if you have questions or concerns.

- UWMC Imaging Services: 206.598.6200
- Harborview Imaging Services: 206.744.3105