



UW Medicine

IRM: Exploración del abdomen

Cómo prepararse y qué esperar

Este folleto explica cómo funciona una exploración del abdomen por resonancia magnética (IRM), cómo se realiza, cómo prepararse para esto, qué esperar durante la exploración y cómo obtener sus resultados.

¿Qué es la IRM?

La imagen por resonancia magnética (IRM) es una forma de tomar imágenes de los órganos y los tejidos internos. Usa ondas de radio y un magneto potente proporciona imágenes claras y detalladas. En una imagen de IRM, incluso se puede ver fácilmente diferentes tipos de tejidos dentro del mismo órgano.

Las imágenes por resonancia magnética le ayudarán a su proveedor de atención a la salud a decidir cuál tratamiento es el mejor para su enfermedad.

¿Cómo funciona la exploración?

Una exploración del abdomen por resonancia magnética normalmente consiste en tomar 4 o más conjuntos de imágenes. Cada conjunto tiene una duración de 14 segundos a 6 minutos y mostrará una sección diferente del abdomen.

Para su seguridad

Evaluación de la salud

Tenemos que saber acerca de ciertas **condiciones de la salud** antes de someterle a una resonancia magnética. Por favor, infórmenos si usted:

- Tiene algún problema del hígado o los riñones
- Necesita un trasplante de hígado o riñones
- Está bajo diálisis
- Tiene alergias a algún medicamento o material de contraste
- Se sometió a alguna cirugía
- Está o podría estar embarazada



Imagen de IRM del abdomen.

Evaluación de metales

También necesitamos saber si usted tiene algún **metal dentro o sobre su cuerpo** antes de que le sometamos a una resonancia magnética. El magneto potente de la IRM atraerá cualquier objeto *ferromagnético*, tal como el hierro y otros metales.

Si usted tiene algún metal en su cuerpo, la IRM puede causarle daño. Incluso pequeñas cantidades que no dañan su cuerpo pueden distorsionar la imagen de IRM.

Por favor, informe al personal de IRM si usted tiene:

- Clips para aneurisma, un marcapasos cardíaco (o válvula cardíaca artificial), un puerto implantado, un catéter para infusión (con nombres de marca tales como Port-o-cath, Infusaport o Lifeport), un dispositivo intrauterino (DIU), cualquier placa de metal, clips, clavos, tornillos o grapas quirúrgicas, una cadera protésica, o cualquier objeto de metal implantado en su cuerpo.

En la mayoría de los casos, las grapas quirúrgicas, clips, placas, clavos y tornillos no representan un riesgo durante el IRM si han estado en el lugar durante más de 4 a 6 semanas. Si hay dudas acerca de la existencia de fragmentos de metal, se puede realizar una radiografía para detectarlos.

- Tiene tatuajes o delineador de ojos permanente
- Parches medicinales
- Una bala o esquirla en el cuerpo
- Alguna vez trabajó con metal

Por favor, también **quítese cualquier otro artículo que pudiera contener metal** y afectar sus imágenes de IRM. Estos incluyen:

- Horquillas para el cabello
- Joyas
- Anteojos, audífonos y cualquier trabajo dental removible

¿Cómo se realiza la exploración?

- Usted se recostará sobre una mesa deslizante y se le colocará un dispositivo denominado *bobina de superficie* sobre el abdomen.
- El técnico deslizará la mesa dentro de la unidad de IRM, luego saldrá de la sala para tomar las imágenes de resonancia magnética (IRM).
- Usted podrá conversar con el técnico en cualquier momento a través de un intercomunicador.
- Le pediremos que permanezca muy quieto a medida que se tome cada imagen. Luego le podríamos pedir que contenga la respiración durante algunas de las imágenes.

- La exploración normalmente dura de 20 a 45 minutos.
- Algunas veces se usa una inyección de un *material de contraste* para hacer que ciertos tejidos o vasos sanguíneos sean más fáciles de ver. Si usted necesita esta inyección:
 - Su médico conversará con usted acerca de esto antes de la tomografía.
 - Usted recibirá la inyección aproximadamente a la mitad de la tomografía.
 - Se inyectará a través de una aguja pequeña y una vía *intravenosa* (IV) en una vena del brazo o de la mano.
 - Si su médico ha pedido *imágenes diferidas para perfeccionamiento*, tendremos que tomar más imágenes 20 minutos después de la inyección de contraste. Esto agregará solamente 5 a 10 minutos a la duración de la exploración.
- Luego del examen, se le pedirá que espere hasta que se examine la calidad de las imágenes. Se tomarán más imágenes si es necesario.
- Cuando termine la exploración, se retirará la bobina de superficie.

¿Qué sentiré durante la exploración?

- La IRM no causa dolor.
- Algunos pacientes podrían sentirse encerrados o incómodos (*claustrofóbicos*) cuando están dentro de la unidad de IRM. Por favor, infórmele a su médico que le refirió para la IRM si usted es claustrofóbico. Es posible que usted reciba medicamentos para ayudarlo a relajarse.
- Es posible que usted note una sensación de calor en el área en la que se toman las imágenes. Esto es normal. Si esto le molesta, por favor dígame al técnico de IRM.
- Escuchará ruidos fuertes de golpes y golpeteos durante el examen. Proporcionaremos tapones para los oídos con música para ayudar a bloquear algunos de estos ruidos.
- Si se necesita una inyección de contraste, usted podría sentir incomodidad o frío en el sitio de la inyección.

¿Quién interpreta los resultados y cómo los obtengo?

Un radiólogo especializado en IRM revisará e interpretará las imágenes de su IRM. El radiólogo no conversará sobre los resultados con usted, pero enviará un informe a su proveedor de atención primaria o médico referente. Este médico le dará los resultados.

¿Preguntas?

Sus preguntas son importantes. Si tiene preguntas o inquietudes, llame a su médico o proveedor de atención a la salud.

- Servicios de Imágenes de UWMC (UWMC Imaging Services): 206.598.6200
- Servicios de Imágenes de Harborview (Harborview Imaging Services): 206.744.3105

MRI: Abdomen Scan

How to prepare and what to expect

This handout explains how an MRI scan of the abdomen works, how it is done, how to prepare for it, what to expect during the scan, and how to get your results.

What is MRI?

Magnetic resonance imaging (MRI) is a way to take pictures of your internal organs and tissues. It uses radio waves and a strong magnet to provide clear and detailed pictures. Even different types of tissue within the same organ can easily be seen in an MRI picture.

MRI will help your healthcare provider decide which treatment is best for your medical condition.

How does the scan work?

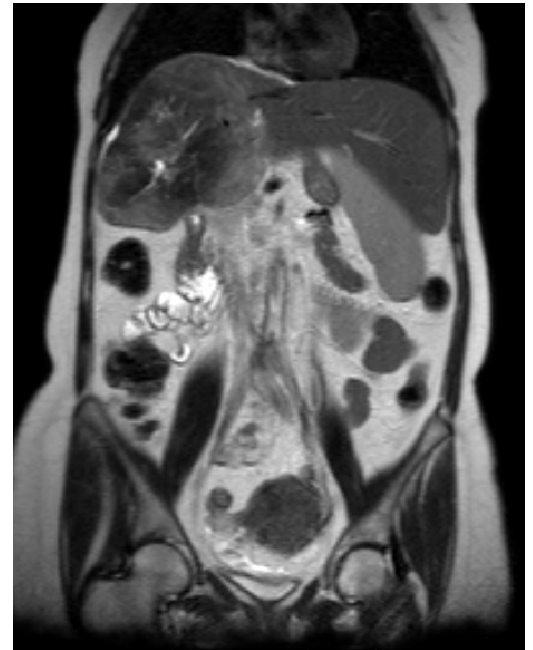
An MRI scan of the abdomen usually involves taking 4 or more sets of pictures. Each set lasts 14 seconds to 6 minutes and will show a different section of your abdomen.

For Your Safety

Health Review

We need to know about certain **health conditions** before giving you an MRI scan. Please tell us if you:

- Have any problems with your liver or kidneys
- Need a liver or kidney transplant
- Are on dialysis
- Have allergies to any drugs or contrast material
- Have had any surgeries
- Are pregnant or may be pregnant



An MRI image of the abdomen.

Metal Review

We also need to know if you have any **metal in or on your body** before we give you an MRI scan. The strong MRI magnet will pull on any *ferromagnetic* object, such as iron and some other metals.

If you have any metal on or in your body, an MRI can harm you. Even small amounts that will not harm your body can distort the MRI picture.

Please tell MRI staff if you have:

- Aneurysm clips, a heart pacemaker (or artificial heart valve), an implanted port, an infusion catheter (with brand names such as Port-o-cath, Infusaport, or Lifeport), an intrauterine device (IUD), any metal plates, clips, pins, screws, or surgical staples, a prosthetic hip, or any implanted metal object in your body

Most times, surgical staples, clips, plates, pins, and screws are not a risk during MRI if they have been in place for more than 4 to 6 weeks. If there is any question of metal fragments, an X-ray may be done to check for them.

- Tattoos or permanent eyeliner
- Medicine patches
- A bullet or shrapnel in your body
- Ever worked with metal

Please also **remove any other items that might contain metal** and affect your MRI pictures. These include:

- Hairpins
- Jewelry
- Glasses, hearing aids, and any removable dental work

How is the scan done?

- You will lie on a sliding table and a device called a *surface coil* will be placed around your abdomen.
- The MRI technologist will slide the table inside the MRI unit and then leave the room to take the MRI pictures.
- You will be able to talk with the technologist at any time through an intercom.
- We will ask you to hold very still as each picture is taken. We may also ask to hold your breath for some of the pictures.
- The scan usually takes 20 to 45 minutes.

- Sometimes, an injection of a *contrast* is used to make certain tissues or blood vessels easier to see. If you need this injection:
 - Your doctor will talk with you about it before your scan.
 - You will receive the injection about halfway through the scan.
 - It will be injected through a small needle and an *intravenous* (IV) line in your arm or hand vein.
 - If your doctor has asked for *delayed enhancement images*, we will need to take more images 20 minutes after your contrast injection. This will only add 5 to 10 minutes to the length of the scan.
- After the scan, you will be asked to wait until the pictures are checked for quality. More pictures will be taken, if needed.
- When your scan is over, the surface coil will be removed.

What will I feel during the scan?

- MRI does not cause pain.
- Some patients may feel confined or uneasy (*claustrophobic*) when they are inside the MRI unit. Please tell the doctor who referred you for the MRI if you are claustrophobic. You may receive medicine to help you relax.
- You may notice a warm feeling in the area where the pictures are taken. This is normal. If it bothers you, please tell the MRI technologist.
- You will hear loud tapping or knocking noises during the scan. We will provide earplugs and headphones with music to help block some of these sounds.
- If a contrast injection is needed, you may feel discomfort or coolness at the injection site.

Who interprets the results and how do I get them?

A radiologist skilled in MRI will review and interpret your MRI images. The radiologist will not talk with you about the results, but will send a report to your primary care or referring doctor. This doctor will give you the results.

Questions?

Your questions are important. Call your doctor or health care provider if you have questions or concerns.

- UWMC Imaging Services: 206.598.6200
- Harborview Imaging Services: 206.744.3105